



Antwort der Landesregierung auf eine Kleine Anfrage zur schriftlichen Beantwortung

Abgeordnete Cornelia Lüddemann (BÜNDNIS 90/DIE GRÜNEN)

Situation der Gruppenhäuser (nach Definition der Investitions- und Marketinggesellschaft des Landes Sachsen-Anhalt mbH) in Sachsen-Anhalt

Kleine Anfrage - KA 6/7100

Antwort der Landesregierung erstellt vom Ministerium für Arbeit und Soziales

Vorbemerkung:

Die Investitions- und Marketinggesellschaft des Landes Sachsen-Anhalt mbH (IMG) hat aktuell einen Katalog „Gruppenunterkünfte in Sachsen-Anhalt für Kinder, Jugendliche, Familien und Vereine“ herausgegeben. Dabei wurde vorrangig auf die Kinder- und Jugendzentren (KiEZ), Schullandheime und Jugendherbergen zurückgegriffen, unter anderem vor dem Hintergrund, den Schulen in Sachsen-Anhalt Angebote für Klassen- und Jugendfahrten offerieren zu können. Auf Initiative des Landtags (Vermarktung von Angeboten im Bereich Kinder- und Jugendreisen) wurde das Thema aufgegriffen und umgesetzt. In den Katalog wurden Unterkünfte aufgenommen, die

1. durch eines der beiden Qualitätssysteme „ServiceQualität Deutschland in Sachsen-Anhalt - Qualitätsoffensive für den Tourismus in Sachsen-Anhalt“ oder „Qualitätsmanagement Kinder- und Jugendreisen (QMJ®) für Unterkünfte“ zum Redaktionsschluss des Kataloges zertifiziert waren,
2. aus einem (Gruppen-) Haus mit Übernachtungsmöglichkeiten für mindestens eine Gruppe bestehen und
3. Partner der IMG oder dieser bekannt sind.

Hinweis: Die Drucksache steht vollständig digital im Internet/Intranet zur Verfügung. Die Anlage ist in Word als Objekt beigefügt und öffnet durch Doppelklick den Acrobat Reader. Bei Bedarf kann Einsichtnahme in der Bibliothek des Landtages von Sachsen-Anhalt erfolgen oder die gedruckte Form abgefordert werden.

(Ausgegeben am 08.08.2011)

Davon ausgehend beziehen sich die Antworten zu den Einzelfragen der Kleinen Anfrage auf die in dem oben angeführten Katalog zu findenden 40 Gruppenunterkünfte. Der Katalog ist auszugsweise als Anlage 1 angefügt.

Frage Nr.1:

Wie viele Gruppenhäuser gibt es in Sachsen-Anhalt? Bitte aufgeschlüsselt nach Landkreisen und Trägerschaften.

Die Aufschlüsselung der in der Vorbemerkung erwähnten 40 Gruppenhäuser einschließlich der Zuordnung zu den Landkreisen ist als Anlage 2 beigefügt. Aus dieser Anlage ergibt sich ebenfalls die jeweilige Trägerschaft.

Frage Nr. 2:

Sind in den letzten zehn Jahren Landesmittel in diese Häuser geflossen und wenn ja, bitte Aufschlüsselung in Jahresscheiben nach investiv und personell.

Zehn der in den Anlagen 1 und 2 genannten 40 Gruppenunterkünfte haben in den letzten zehn Jahren Landesmittel erhalten. Eine Aufschlüsselung nach investiven und personellen Mitteln - soweit möglich - ist der Anlage 3 zu entnehmen. Eine Darstellung nach Jahresscheiben konnte im Hinblick auf den Aufwand und die zur Verfügung stehende Zeit nicht bei allen der zehn geförderten Gebäude erfolgen.

Frage Nr. 3:

Wie hoch sind die Umsätze, die in den einzelnen Häusern erwirtschaftet werden? Bitte nach Häusern getrennt aufschlüsseln.

Umsatzzahlen liegen der Landesregierung nicht vor.

Frage Nr. 4:

Wie hoch sind die Übernachtungszahlen in den Gruppenhäusern? Wie viel davon sind Kinder- und Jugendbelegungen und wie viel Erwachsene? Bitte absolute Zahlen.

Übernachtungszahlen sind der Landesregierung nicht mitzuteilen. Das Statistische Landesamt erfasst nur die Übernachtungsdichte (Übernachtungen je 1 000 Einwohner), heruntergebrochen auf Landkreise und kreisfreie Städte, nicht aber weiter differenziert. Die IMG führt ebenfalls keine Statistik zu den Übernachtungen in den von ihr in den Katalog aufgenommenen Gruppenhäusern.

Frage Nr. 5

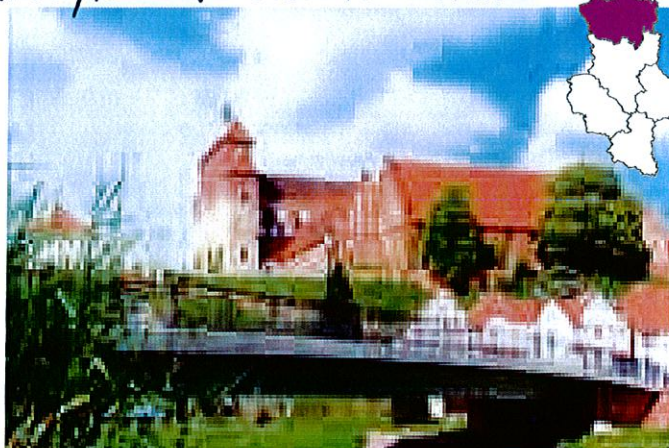
Wo liegt die Zuständigkeit für die Gruppenhäuser in der Landesverwaltung?

Die Zuständigkeit verteilt sich je nach Aufgabe (Förderung, Bau- und sonstige Aufsicht, Gewerbe- und Beherbergungsrecht etc.) auf die verschiedenen Ressorts und deren nachgeordnete Bereiche sowie auf die Kommunen.

Auszug aus: IMG-Katalog "Gruppenunterkünfte in Sachsen-Anhalt..."



Leinen los und Schiff ahoi heißt es am schönen Arendsee



Blick auf die Hansestadt Havelberg

WO SICH COWBOYS UND PEDALRITTER TREFFEN

Er ist einer der schönsten und saubersten Seen Norddeutschlands: Der Arendsee in der Altmark lädt zum Wracktauchen, Segeln, Baden oder zu einer Runde mit dem Mississippi-Schaukelraddampfer „Queen Arendsee“ ein. Die Altmark bietet aber noch viele weitere Freizeitmöglichkeiten. Mit über 1.600 Kilometern verfügt Sachsen-Anhalt schöner Norden über eines der größten Reitwegenetze Deutschlands. Perfekt für erste vorsichtige Reitstunden mit Freunden oder mehrtägige Ausritte in der Gruppe. Viele der 40 gastlichen Reiter-, Ferienhöfe, Schlösser, Herren- und Gutshäuser bündeln im Interessenverein „Sternreiten in der Altmark e.V.“ ihre Angebote für Ross und Reiter.

Das größte Pferd der Altmark ist übrigens fast 16 Meter hoch und 45 Tonnen schwer: Das „Trojanische Pferd“ ist ganz aus Holz und steht im Winkelmann-Museum der Hansestadt Stendal.

Dem Hansebund traten im 13. Jahrhundert acht Städte der Altmark bei. Noch heute künden prachtvolle Stadtttore und Türme in Stendal, Tangermünde, Havelberg, Werben, Osterburg, Seehausen, Salzwedel und Gardelegen von dieser Tradition. Alle Hansestädte sind auch auf dem Altmarkrundkurs zu finden. Der fast 500 Kilometer lange Fahrradrundweg führt die Pedalritter durch das „Land der Störche“ und kreuzt in der Domstadt Havelberg den Elberadweg.

Links und rechts der Rad- und Wanderwege laden romanische Bauwerke, die typischen Back- und Feldsteinkirchen der Region und Städte mit stolzer Geschichte zum Besuch ein. Die wunderschöne Kulisse der alten Kaiserstadt Tangermünde war schon in vielen Märchenfilmen zu sehen. Und in Deutschlands ältestem Freilichtmuseum in Diesdorf kann man hautnah eine historische Schulstunde erleben. Lohnenswert ist auch ein Abstecher zum NABU-Elbezentrum für Ökologie, Natur- und Umweltschutz in Buch. Hier kann man sogar im Heu übernachten – eben wie echte Cowboys.



Beim Landurlaub in der Altmark

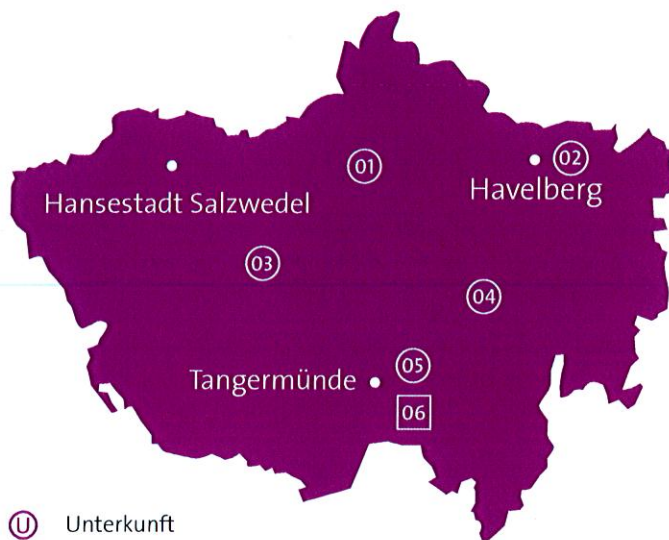


Kapitelturn in Tangermünde

Altmark

- U01 Arendsee – KiEZ Arendsee
- U02 Havelberg – Erlebnispädagogisches Zentrum Elch
- U03 Kalbe (Milde) OT Zethlingen – Erlebnishaus Altmark
- U04 Klietz – Schullandheim
- U05 Tangermünde OT Buch – Schullandheim Heuherberge Buch
- FE06 Tangermünde OT Buch – NABU-SDL, Elbe - Besucherzentrum

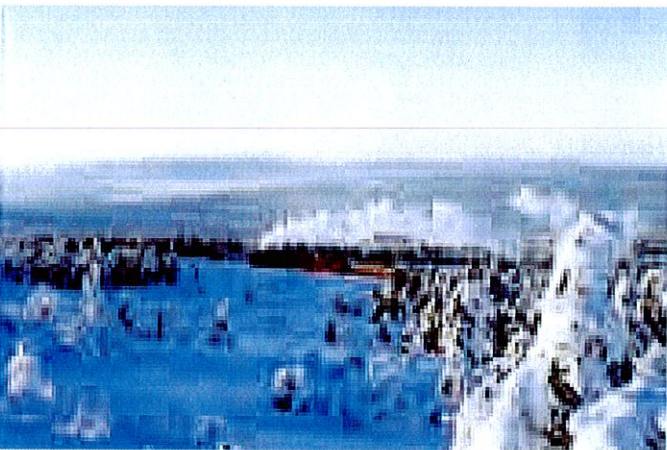
www.altmarktourismus.de



- U Unterkunft
- FE Freizeiteinrichtung



Auf dem Gipfel des Brockens



Mit der Brockenbahn unterwegs im schönen WinterHarz



Eintauchen in lebendiges Mittelalter auf Burg Falkenstein



Wanderspäß für große und kleine Naturfreunde

IM FELSENREICH DER HEXEN UND TEUFEL



Zahlreiche Mythen und Sagen ranken sich um den Harz. Hexen sollen hier durch die Wälder tanzen und Teufel ihr Unwesen treiben. Jedes Jahr reisen unzählige Besucher zur Walpurgisnacht am 30. April, um den Spuk mitzuerleben. Den riesigen Hufeisenabdruck auf der Rosstrappe können Besucher dagegen das ganze Jahr über bestaunen. Riese Bodo soll ihn mit seinem Pferd bei seinem Sprung über das Bodetal bei Thale, dem gewaltigsten Felsental nördlich der Alpen, hinterlassen haben. Wer Felsen mag, kann – auch als Einsteiger – gleich mehrere Kletterareale erobern. Im Winter kommen Wintersportfans auf etwa 140 Kilometer gespurten Loipen und 29 Kilometer Skiwanderwegen auf ihre Kosten. Unter den zahlreichen Rodelhängen und -bahnen beeindruckt besonders die Naturrodelbahn in Harzgerode mit 1,1 Kilometer Länge.

Wanderer finden zu jeder Jahreszeit eine interessante Route – zum Beispiel auf dem Harzer-Hexen-Stieg, dem Selketal-Stieg, dem Karstwanderweg oder entlang des Grünen Bandes. Hermanns- und Baumannshöhle, die berühmten Tropfsteinhöhlen in Rübeland, laden zu einer Erkundung unter Tage ein.

Einfach märchenhaft wirken die gut erhaltenen Fachwerkstädte Wernigerode, Osterwieck, Stolberg und die UNESCO-Welterbestadt Quedlinburg.

Harz

- U07** Allstedt OT Othal – Schullandheim
- U08** Benneckenstein – Schullandheim Benneckenstein
- U09** Blankenburg – Naturfreundehaus
- U10** Elbingerode – Jugendgästehaus
- U11** Falkenstein – Jugendherberge
- U12** Gorenzen – Jugendherberge
- U13** Güntersberge – KiEZ Güntersberge
- U14** Kelbra – Jugendherberge
- U15** Quedlinburg – Jugendherberge
- U16** Quedlinburg OT Gernode – Cyrakiusheim
- U17** Quedlinburg OT Gernode – Harzcamping Bremer Teiche
- U18** Schierke – Jugendherberge
- U19** Thale – Jugendherberge
- U20** Thale OT Stecklenberg – Naturfreundehaus
- U21** Wernigerode – Jugendherberge
- FE22** Falkenstein OT Pansfelde – Museum Burg Falkenstein

www.harzinfo.de



AUF KAISER OTTOS SPUREN

Magdeburg war seine Lieblingspfalz: Kaiser Otto der Große residierte im Mittelalter an der Elbe- und heutigen Ottostadt und formte das Erzbistum. Sein über 800-jähriger Dom ist heute eine der eindrucksvollsten Stationen an der „Straße der Romanik“. Hier ruht der Kaiser neben seiner Editha.

Nur wenige Schritte vom Dom entfernt überrascht ein Haus mit Blumenwiesen auf den Dächern und goldenen Kugeln auf den Türmen – die „GRÜNE ZITADELLE® VON MAGDEBURG“ ist das letzte Architekturprojekt von Friedensreich Hundertwasser.

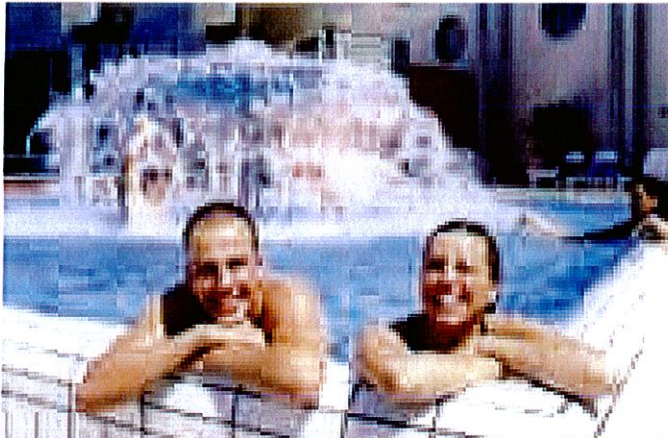
Auf der anderen Elbseite liegt der „schlaueste Turm der Welt“, der Jahrtausendturm im Elbauenpark. Mehr als 6.000 Jahre Menschheitsgeschichte zeigen die Exponate und wollen angefasst und ausprobiert werden. Hier hätte sicherlich auch Otto von



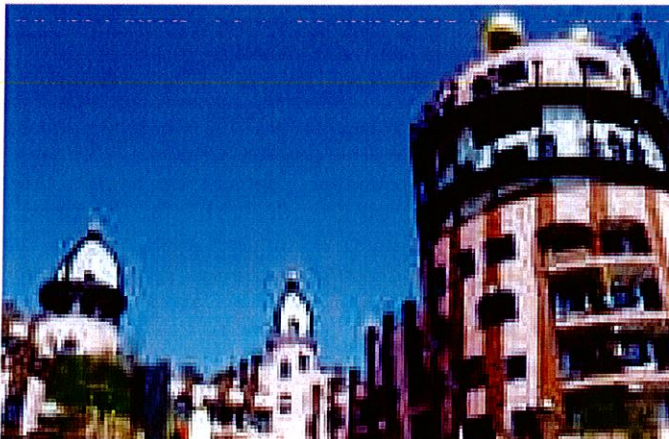
Jahrtausendturm im Elbauenpark Magdeburg

Guericke, Magdeburger Bürgermeister im 17. Jahrhundert und der Erfinder der Luftpumpe, seine Experimentierfreude gehabt. Direkt am Elbauenpark vorbei führt der Elberadweg weiter in den Norden zu einem technischen Meisterwerk. Das moderne Wasserstraßenkreuz mit einer gewaltigen kilometerlangen Trogbücke, der längsten in Europa.

In großen und kleinen Dimensionen sind auch die historischen Parkanlagen der „Gartenräume“ in der Region angelegt, zum Beispiel der barocke Garten von Schloss Hundisburg bei Haldensleben.



Badevergnügen in Schönebeck Bad Salzellen



Die GRÜNE ZITADELLE® VON MAGDEBURG



Mit Freunden Natur erleben

Magdeburg, Elbe-Börde-Heide

- U23** Altenhausen – Schloss Altenhausen
- U24** Gommern – Jugendherberge
- U25** Haldensleben – Jugendherberge
- U26** Magdeburg – Jugendherberge
- U27** Oschersleben OT Peseckendorf – Landesjugendbildungsstätte
- U28** Wolmirstedt – Bildungs- und Freizeiteinrichtung Wolmirstedt
- FE29** Helmstedt (Niedersachsen) – Verein Grenzenlos - Wege zu Nachbarn e.V.
- FE30** Magdeburg – Elbauenpark
- FE31** Nedlitz – Straußenland Nedlitz

www.elbe-boerde-heide.de

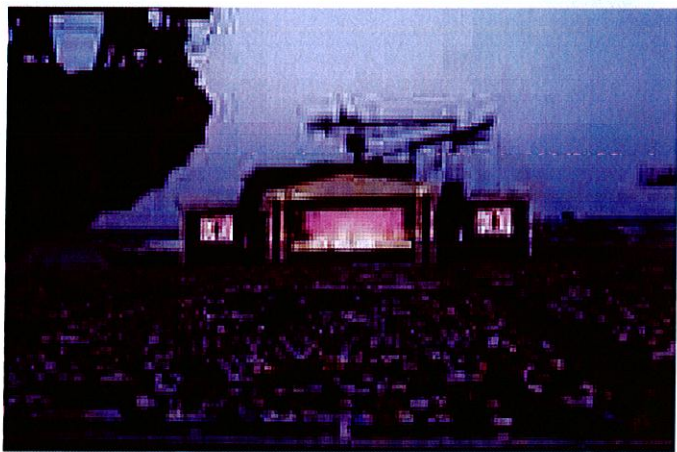


U Unterkunft

FE Freizeiteinrichtung



Insel „Stein“ mit Villa Hamilton im Gartenreich Dessau-Wörlitz



Konzert in Ferropolis



Ferropolis die „Stadt aus Eisen“ bei Gräfenhainichen



Flanieren entlang der Meisterhäuser in Dessau-Roßlau

DURCH DAS WELTERBE LUTHER | BAUHAUS | GARTENREICH



Ob Martin Luther vor fast 500 Jahren geahnt hat, dass er die ganze Welt verändern würde? 95 Thesen hat er 1517 mutig an die Tür der Schlosskirche in Lutherstadt Wittenberg geschlagen und die Reformation eingeleitet. Seine Geschichte ist auch heute noch erlebbar in den Lutherstätten in Wittenberg und Eisleben. Sie gehören ebenso zum UNESCO-Welterbe wie das Gartenreich Dessau-Wörlitz, das nur wenige Kilometer von Lutherstadt Wittenberg entfernt liegt.

Mitte des 18. Jahrhunderts erschuf Fürst Franz das grüne Gartenparadies mit hübschen Schlössern, Tempeln und Parkanlagen. Auf der Felseninsel Stein gibt es sogar einen Vulkan, der manchmal raucht. Wer mehr Bewegung mag, kann mit dem Fahrrad der Gartenreichtour Fürst-Franz folgen. Diese führt auch in die alte anhaltische Residenzstadt Dessau-Roßlau, in der das dritte UNESCO-Welterbe auf einen Besuch wartet: Das Bauhaus und die Meisterhäuser bieten auch Workshops für Kinder und interessante Familienführungen an. Auf der Bauhaustour geht es per Rad durch die Stadt.

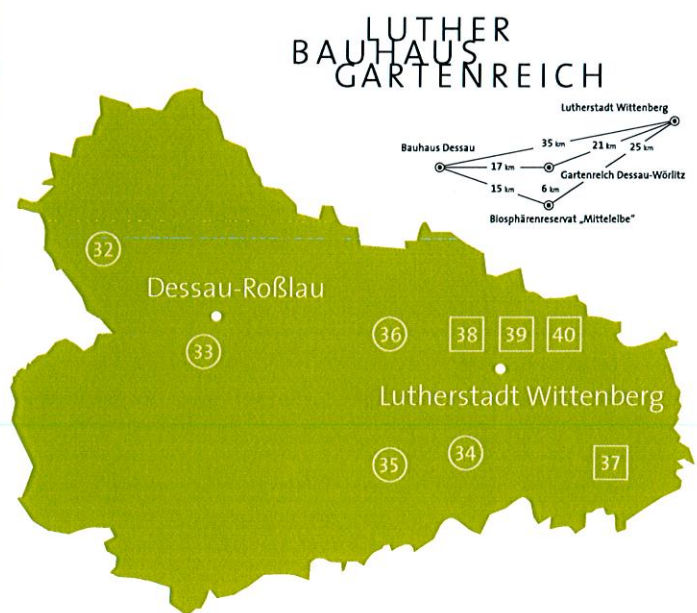
Weiter ins Land führt der Elberadweg durch das artenreiche UNESCO-Biosphärenreservat Mittelelbe. Die Heimat von Elbibibern, Kranichen und Störchen ist einfach atemberaubend.

Und noch ein Geheimtipp: Einfach gigantisch sind die alten Braunkohlebagger in Ferropolis, der „Stadt aus Eisen“ bei Gräfenhainichen.

LUTHER | BAUHAUS | GARTENREICH

- U32 Aken – Waldhaus Aken
- U33 Dessau - Roßlau – Jugendherberge
- U34 Kemberg OT Gniest – KiEZ Friedrichsee
- U35 Kemberg OT Radis – Jugendherberge
- U36 Lutherstadt Wittenberg – Jugendherberge
- FE37 Annaburg – Annaburg Prozellan GmbH
- FE38 Lutherstadt Wittenberg – CLACK Theater
- FE39 Lutherstadt Wittenberg – Schmetterlingspark
- FE40 Lutherstadt Wittenberg – Stiftung Luthergedenkstätten

www.luther-bauhaus-gartenreich.de



U Unterkunft

FE Freizeiteinrichtung

IM LAND DER SCHATZSUCHER

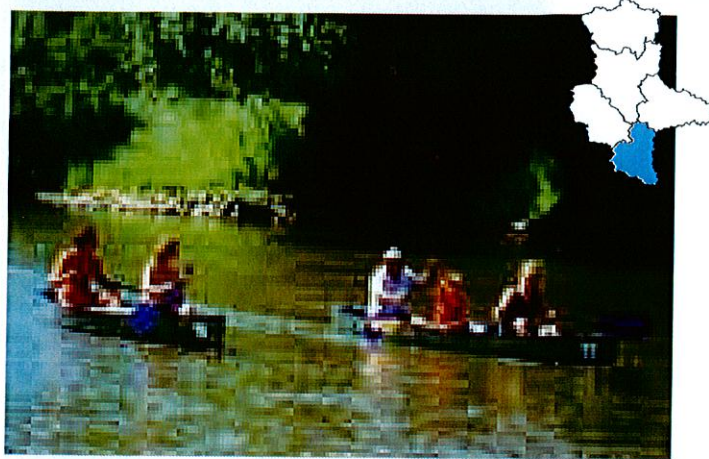
Spannend wie ein Krimi war die Entdeckung der berühmten „Himmelscheibe von Nebra“. Raubgräber haben sie 1999 auf dem Mittelberg ausgegraben und um die ganze Welt geschickt. Seit 2008 ist die 3.600 Jahre alte Bronzescheibe wieder „zu Hause“ und kann nun dauerhaft im Landesmuseum für Vorgeschichte in Halle (Saale) bestaunt werden. Alles Wissenswerte um die älteste Sternabbildung der Welt und ihre Entstehungszeit zeigt eine wunderbare Multimedia-Ausstellung in der Arche Nebra.

Für noch mehr Staunen wird das weltälteste Sonnenobservatorium in Goseck sorgen. Die siebentausend Jahre alte Kreisgrabenanlage gehört zu den „Himmelswegen“ in Sachsen-Anhalt.

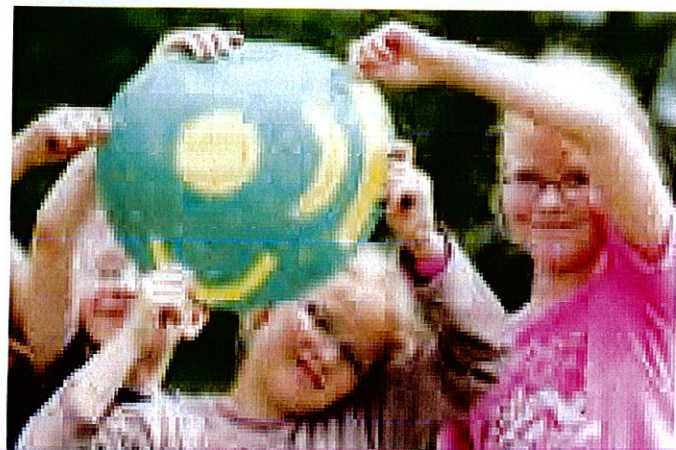
In eine ganz andere Zeit entführt die farbenfrohe Kinderkemenate auf Schloss Neuenburg in Freyburg (Unstrut). Hier können Mädchen und Jungen einen Tag im lebendigen Mittelalter verbringen. Hier wird das Wirklichkeit: Als Ritter, Gaukler, König oder Edelfräulein gekleidet, erkunden die kleinen Gäste die alte Burg und lauschen spannenden Sagen und Legenden. Spannend wird auch der Besuch in Naumburg. Der spätromanisch-frühgotische Naumburger Dom mit seinen Stifterfiguren ist weltberühmt.

Auf historische Spurensuche lädt auch das ehemalige Benediktinerkloster in Memleben ein. Von der einstigen Kaiserpfalz – hier starben König Heinrich I. und sein Sohn Otto der Große – ist heute noch die Ruine (13. Jh.) und die im Originalzustand erhaltene Krypta zu bestaunen.

An Saale und Unstrut ist aber noch viel mehr zu entdecken. Immer mehr Radfahrer begleiten die Flussläufe zwischen romantischen Weinhängen und stolzen Burgen. Die Ruinen der Rudelsburg und Burg Saaleck bei Bad Kösen sind besonders sehenswert. Wer lieber auf dem Wasser reisen möchte, kann auf beiden Flüssen eine geführte Kanu- oder Paddeltour unternehmen.



Unterwegs durch die Weinregion an Saale und Unstrut



Kinder haben ihre eigene „Himmelscheibe von Nebra“ gebastelt



Abenteuerurlaub im Tipidorf im Blütengrund in Naumburg an der Unstrut



Schloss Neuenburg in Freyburg (Unstrut)

Halle-Saale-Unstrut

- U41 Halle (Saale) – Jugendherberge
- U42 Halle (Saale) – Evangelisches Bildungs- und Projektzentrum Villa Jühling e.V.
- U43 Kretschau – Jugendherberge
- U44 Nebra – Jugendherberge
- U45 Naumburg – Euroville
- U46 Naumburg – Jugendherberge
- U47 Naumburg OT Roßbach – Jugendbildungsstätte
- U48 Schönburg – Tagungsheim Schönburg
- U49 Weißenfels – Parkhotel Guldene Berge
- FE50 Naumburg – Vereinigte Domstifter
- FE51 Wangen – Besucherzentrum Arche Nebra

www.saale-unstrut-tourismus.de
www.romanikstrasse.de



U Unterkunft

FE Freizeiteinrichtung

Lfd. Nr.	IMG-Katalog-Nr. ¹⁾	Einrichtung	Träger	Ort	Landkreis/kreisfreie Stadt
1	U01	KiEZ Arendsee	Kinder- und Jugenderholungszentrum Arendsee/ Altmark e.V.	Arendsee	SAW
2	U02	Erlebnispädagogisches Zentrum Elch Havelberg	PARITÄTISCHE INTEGRAL gGmbH Magdeburg	Havelberg	SDL
3	U03	Erlebnishaus Altmark (Ev. Kinder- und Jugendbildungsstätte)	Evangelischer Kirchenkreis Salzwedel	Kalbe (Milde) OT Zethlingen	SAW
4	U04	Schullandheim Kietz	Gemeinde Kietz	Kietz	SDL
5	U05	Schullandheim Heuherberge Buch	NABU- Zentrum für Ökologie, Natur- und Umweltschutz	Tangermünde OT Buch	SDL
6	U07	Schullandheim Othal	Jugend- und Schulbauernhof im Gutshof Othal e.V.	Allstedt OT Othal	MSH
7	U08	Schullandheim Benneckenstein	Förderverein für Skisport und Naturschutz im Harz e.V.	Benneckenstein	HZ
8	U09	Naturfreundehaus Blankenburg/Harz	LANI Jugend- und Familiengästehaus GmbH Stecklenberg	Blankenburg	HZ
9	U10	Jugendgästehaus Elbingerode	Privater Pächter	Elbingerode	HZ
10	U11	Jugendherberge Falkenstein	DJH LV Sachsen-Anhalt	Falkenstein	HZ
11	U12	Jugendherberge "Carl Wentzel" Gorenzen	DJH LV Sachsen-Anhalt	Mansfeld OT Gorenzen	MSH
12	U13	KiEZ Güntersberge	Kinder- und Jugenderholungszentrum Güntersberge e.V.	Güntersberge	HZ
13	U14	Jugendherberge Kelbra	DJH LV Sachsen-Anhalt	Kelbra OT Sittendorf	MSH
14	U15	Jugendherberge Quedlinburg	DJH LV Sachsen-Anhalt	Quedlinburg	HZ
15	U16	Cyriakusheim Gernrode	Evangelische Landeskirche Anhalts	Quedlinburg OT Gernrode	HZ
16	U17	Harzcamping Bremer Teiche Gernrode	Inhaber: Franz Krause, Gernrode	Quedlinburg OT Gernrode	HZ
17	U18	Jugendherberge Schierke	DJH LV Sachsen-Anhalt	Schierke	HZ
18	U19	Jugendherberge Thale	DJH LV Sachsen-Anhalt	Thale	HZ
19	U20	Naturfreundehaus Stecklenberg	LANI Jugend- und Familiengästehaus GmbH Stecklenberg	Thale OT Stecklenberg	HZ
20	U21	Jugendherberge Wernigerode	DJH LV Sachsen-Anhalt	Wernigerode	HZ

Lfd. Nr.	IMG-Katalog-Nr. ¹⁾	Einrichtung	Träger	Ort	Landkreis/kreisfreie Stadt
21	U23	Schloss Altenhausen	Schloss Altenhausen GmbH Hamburg	Altenhausen	BK
22	U24	Jugendherberge Gommern	DJH LV Sachsen-Anhalt	Gommern	JL
23	U25	Jugendherberge Haldensleben	DJH LV Sachsen-Anhalt	Haldensleben	BK
24	U26	Jugendherberge Magdeburg	DJH LV Sachsen-Anhalt	Magdeburg	MD
25	U27	Landesjugendbildungsstätte Peseckendorf	PARITÄTISCHE INTEGRAL gGmbH Magdeburg	Oschersleben OT Peseckendorf	BK
26	U28	Bildungs- und Freizeiteinrichtung Wolmirstedt	PARITÄTISCHE INTEGRAL gGmbH Magdeburg	Wolmirstedt	BK
27	U32	Waldhaus Aken	Blozik & Dähne GbR Dessau-Roßlau	Aken OT Kleinzerbst	ABI
28	U33	Jugendherberge Dessau-Roßlau	DJH LV Sachsen-Anhalt	Dessau-Roßlau	DE
29	U34	KiEZ Friedrichsee Gniest	Verein Kinder- und Jugenderholungszentrum Dübener Heide - Friedrichsee e.V.	Kemberg OT Gniest	WB
30	U35	Jugendherberge Radis	DJH LV Sachsen-Anhalt	Kemberg OT Radis	WB
31	U36	Jugendherberge Lutherstadt Wittenberg	DJH LV Sachsen-Anhalt	Lutherstadt Wittenberg	WB
32	U41	Jugendherberge Halle (Saale)	DJH LV Sachsen-Anhalt	Halle (Saale)	HAL
33	U42	Evangelisches Bildungs- und Projektzentrum Villa Jühling e.V.	Evangelisches Bildungs- und Projektzentrum Villa Jühling e.V.	Halle (Saale)	HAL
34	U43	Jugendherberge Kretzschau	DJH LV Sachsen-Anhalt	Kretzschau	BLK
35	U44	Jugendherberge Nebra	DJH LV Sachsen-Anhalt	Nebra	BLK
36	U45	Euroville Jugend- und Sporthotel Naumburg	DKB Stiftung - Vermögensverwaltungsgesellschaft mbH Fürth	Naumburg	BLK
37	U46	Jugendherberge Naumburg	DJH LV Sachsen-Anhalt	Naumburg	BLK
38	U47	Jugendbildungsstätte Roßbach	Bistum Magdeburg	Naumburg OT Roßbach	BLK
39	U48	Tagungsheim Schönburg	Evangelisches Tagungs- & Freizeitheim Schönburg e.V.	Schönburg	BLK
40	U49	Parkhotel Güldene Berge Weißenfels	Hotelbetrieb, Eigentümer nicht bekannt, Geschäftsführerin: Melanie Albrecht	Weißenfels	BLK

¹⁾ Die fehlenden "U-Nummern" sind "Fe-Nummern" (s. Anlage 1), also keine Unterkünfte.

Anlage 3

Lfd. Nr.	IMG-Katalog-Nr.	Einrichtung	Förderjahr/e	Investive Förderung	Personal-kosten 2008	Personal-kosten 2009	Personal-kosten 2010	Personal-kosten 2011	Personal-kosten 2012	Personal-kosten 2013
1	U42	Evangelisches Bildungs- und Projektzentrum Villa Jühling e.V. in Halle	2007 - 2009	929.799,38 €	35.064,00 €	35.064,00 €	35.064,00 €	40.410,00 €	40.410,00 €	40.410,00 €
2	U21	Jugendherberge Wernigerode	2002 - 2005	1.002.600,00 €						
3	U48	Tagungsheim Schönburg	2004	26.571,88 €						
4	U34	KiEZ Friedrichsee Gniest	2006	26.250,00 €						
5	U27	Landesjugendbildungsstätte Peseckendorf	2010	51.578,00 €	37.500,00 €	37.500,00 €	37.500,00 €	38.448,00 €	38.448,00 €	38.448,00 €
	U47	Jugendbildungsstätte Roßbach			30.883,33 €	30.883,33 €	30.883,33 €	39.843,67 €	39.843,67 €	39.843,67 €
7	U33	Jugendherberge Dessau-Roßlau	2002 – 2006 2005 2006	2.431.333,33 € 767.560,00 € 50.000,00 €						
8	U36	Jugendherberge Lutherstadt Wittenberg	2000 – 2005 2006	4.638.322,74 € 50.000,00 €						
9	U13	KiEZ Güntersberge	2000	18.255,17 €						
			2001	286.270,28 €						
			2002 - 2003	443.205,85 €						
			2005	53.750,00 €						
			2006	64.000 € 224.423,32 €						
			2007	6.640,00 €						
			2007	13.890,31 €						
			2008	75.600,00 €						
			2009	35.000,00 €						
10	U01	KiEZ Arendsee	2000 - 2011	2.478.046,93 €						
			2007	36.532,21 €						
			2011	150.000,00 €						